



2021 年度

单位决算公开文本



预算代码：420001

单位名称：河北古北岳国家森林公园管理委员会

二〇二二年九月

2021 年度单位决算公开文本

河北古北岳国家森林公园管理委员会
二〇二二年九月



目 录

第一部分 单位概况

一、单位职责

二、机构设置

第二部分 2021 年度单位决算报表

第三部分 2021 年度单位决算情况说明

一、收入支出决算总体情况说明

二、收入决算情况说明

三、支出决算情况说明

四、财政拨款收入支出决算总体情况说明

五、一般公共预算“三公”经费支出决算情况说明

六、预算绩效情况说明

七、机关运行经费情况

八、政府采购情况

九、国有资产占用情况

十、其他需要说明的情况

第四部分 名词解释



第一部分 单位概况

一、单位职责

1. 具体负责河北古北岳国家森林公园的管理工作。编制园区总体规划和经济、社会发展规划，经批准后组织实施；编制园区区域性城市发展规划、国土利用规划，经批准后组织实施；编制园区区域性城市发展规划、国土利用规划，经批准后组织实施；审批或审核园区固定资产投资项；保护园区的自然环境、人文环境和历史文化遗迹；负责园区基础设施和公用设施的建设和管理；审查监督各类建设项目；负责园区的综合执法协调；负责辖区财政管理，实施辖区内财政预算、决算、国有资产管理和财政监督工作；负责园区招商引资和经济技术合作工作；负责园区安全生产监督管理工作；负责园区食品药品安全监督管理工作；负责园区教育、文化、人口和计划生育等社会事务管理工作；负责协调辖区内上级有关单位派驻机构的工作；负责唐县县政府交办的其他事项。

2. 具体负责唐县庆都山康养旅游度假区规划、建设、管理、监督、协调、服务职责，提早实现“景镇村”规划建设一体化、管理服务一体化。

二、机构设置

从决算编报单位构成看，纳入 2021 年度本单位决算汇编范围的独立核算单位（以下简称“单位”）共 1 个，具体情况如下：

序号	单位名称	单位基本性质	经费形式
1	河北古北岳国家森林公园 管理委员会(本级)	行政单位	财政拨款

注：1、单位基本性质分为行政单位、参公事业单位、财政补助事业单位、经费自理事业单位四类。

2、经费形式分为财政拨款、财政性资金基本保证、财政性资金定额或定项补助、财政性资金零补助四类。



第二部分 2021 年度单位决算表

收入支出决算总表

公开 01 表

单位：河北古北岳国家森林公园管理委员会

金额单位：万元

收入			支出		
项目	行次	金额	项目	行次	金额
栏次		1	栏次		2
一、一般公共预算财政拨款收入	1	160.01	一、一般公共服务支出	32	
二、政府性基金预算财政拨款收入	2		二、外交支出	33	
三、国有资本经营预算财政拨款收入	3		三、国防支出	34	
四、上级补助收入	4		四、公共安全支出	35	
五、事业收入	5		五、教育支出	36	
六、经营收入	6		六、科学技术支出	37	
七、附属单位上缴收入	7		七、文化旅游体育与传媒支出	38	148.43
八、其他收入	8	0.1	八、社会保障和就业支出	39	9.74
	9		九、卫生健康支出	40	3.9
	10		十、节能环保支出	41	
	11		十一、城乡社区支出	42	
	12		十二、农林水支出	43	
	13		十三、交通运输支出	44	
	14		十四、资源勘探工业信息等支出	45	
	15		十五、商业服务业等支出	46	
	16		十六、金融支出	47	
	17		十七、援助其他地区支出	48	
	18		十八、自然资源海洋气象等支出	49	
	19		十九、住房保障支出	50	7.31
	20		二十、粮油物资储备支出	51	
	21		二十一、国有资本经营预算支出	52	
	22		二十二、灾害防治及应急管理支出	53	
	23		二十三、其他支出	54	
	24		二十四、债务还本支出	55	
	25		二十五、债务付息支出	56	
	26		二十六、抗疫特别国债安排的支出	57	
本年收入合计	27	160.11	本年支出合计	58	169.38
使用非财政拨款结余	28		结余分配	59	
年初结转和结余	29	12.57	年末结转和结余	60	3.31
	30			61	
总计	31	172.68	总计	62	172.68

注：本表反映单位（或单位）本年度的总收支和年末结转结余情况。本套报表金额单位转换时可能存在尾数误差。

收入决算表

公开 02 表

单位：河北古北岳国家森林公园管理委员会

金额单位：万元

项目		本年收 入合计	财政拨款 收入	上级补 助收入	事业收入	经营 收入	附属单位 上缴收入	其他收入
功能分类 科目编码	科目名称							
栏次		1	2	3	4	5	6	7
合计		160.11	160.01					0.1
207	文化旅游体育与传媒支出	139.16	139.06					0.1
20701	文化和旅游	139.16	139.06					0.1
2070101	行政运行	131.28	131.08					0.1
2070102	一般行政管理事务	7.88	7.88					
2070109	群众文化	9.74	9.74					
208	社会保障和就业支出	9.74	9.74					
20805	行政事业单位养老支出	9.74	9.74					
2080505	机关事业单位基本养老 保险缴费支出	9.74	9.74					
210	卫生健康支出	3.9	3.9					
21011	行政事业单位医疗	3.9	3.9					
2101101	行政单位医疗	3.9	3.9					
221	住房保障支出	7.31	7.31					
22102	住房改革支出	7.31	7.31					
2210201	住房公积金	7.31	7.31					

注：本表反映单位(或单位)本年度取得的各项收入情况。

支出决算表

公开 03 表

单位：河北古北岳国家森林公园管理委员会

金额单位：万元

项目		本年支出 合计	基本支出	项目支出	上缴上级 支出	经营支出	对附属单位 补助支出
功能分类 科目编码	科目名称						
栏次		1	2	3	4	5	6
合计		169.38	154.99	14.38			
207	文化旅游体育与传媒支出	148.43	134.04	14.38			
20701	文化和旅游	148.43	134.04	14.38			
2070101	行政运行	134.04	134.04				
2070102	一般行政管理事务	9.15		9.15			
2070113	旅游宣传	5.23		5.23			
208	社会保障和就业支出	9.74	9.74				
20805	行政事业单位养老支出	9.74	9.74				
2080505	机关事业单位基本养老保险缴费支出	9.74	9.74				
210	卫生健康支出	3.9	3.9				
21011	行政事业单位医疗	3.9	3.9				
2101101	行政单位医疗	3.9	3.9				
221	住房保障支出	7.31	7.31				
22102	住房改革支出	7.31	7.31				
2210201	住房公积金	7.31	7.31				

注：本表反映单位（或单位）本年度各项支出情况。

财政拨款收入支出决算总表

公开 04 表

单位：河北古北岳国家森林公园管理委员会

金额单位：万元

收 入			支 出					
项目	行次	金额	项目	行次	合计	一般公共 预算财政 拨款	政府性 基金预 算财政 拨款	国有资 本经营 预算财 政拨款
栏次		1	栏次		2	3	4	5
一、一般公共预算财政拨款	1	160.01	一、一般公共服务支出	33				
二、政府性基金预算财政拨款	2		二、外交支出	34				
三、国有资本经营财政拨款	3		三、国防支出	35				
	4		四、公共安全支出	36				
	5		五、教育支出	37				
	6		六、科学技术支出	38				
	7		七、文化旅游体育与传媒支出	39	148.4	148.4		
	8		八、社会保障和就业支出	40	9.74	9.74		
	9		九、卫生健康支出	41	3.9	3.9		
	10		十、节能环保支出	42				
	11		十一、城乡社区支出	43				
	12		十二、农林水支出	44				
	13		十三、交通运输支出	45				
	14		十四、资源勘探工业信息等支出	46				
	15		十五、商业服务业等支出	47				
	16		十六、金融支出	48				
	17		十七、援助其他地区支出	49				
	18		十八、自然资源海洋气象等支出	50				
	19		十九、住房保障支出	51	7.31	7.31		
	20		二十、粮油物资储备支出	52				
	21		二十一、国有资本经营预算支出	53				
	22		二十二、灾害防治及应急管理支出	54				
	23		二十三、其他支出	55				
	24		二十四、债务还本支出	56				
	25		二十五、债务付息支出	57				
	26		二十六、抗疫特别国债安排的支出	58				
本年收入合计	27	160.01	本年支出合计	59	169.35	169.35		
年初财政拨款结转和结余	28	11.75	年末财政拨款结转和结余	60	2.4	2.4		
一般公共预算财政拨款	29	11.75		61				
政府性基金预算财政拨款	30			62				
国有资本经营预算财政拨款	31			63				
总计	32	171.76	总计	64	171.76	171.76		

注：本表反映单位（或单位）本年度一般公共预算财政拨款、政府性基金预算财政拨款和国有资本经营预算财政拨款的总收支和年末结转结余情况。

一般公共预算财政拨款支出决算表

公开 05 表

单位：河北古北岳国家森林公园管理委员会

金额单位：万元

项目		本年支出		
功能分类 科目编码	科目名称	小计	基本支出	项目支出
栏次		1	2	3
合计		169.35	154.97	14.38
207	文化旅游体育与传媒支出	148.4	134.02	14.38
20701	文化和旅游	148.4	134.02	14.38
2070101	行政运行	134.02	134.02	
2070102	一般行政管理事务	9.15		9.15
2070113	旅游宣传	5.23		5.23
208	社会保障和就业支出	9.74	9.74	
20805	行政事业单位养老支出	9.74	9.74	
2080505	机关事业单位基本养老保险缴费支出	9.74	9.74	
210	卫生健康支出	3.9	3.9	
21011	行政事业单位医疗	3.9	3.9	
2101101	行政单位医疗	3.9	3.9	
221	住房保障支出	7.31	7.31	
22102	住房改革支出	7.31	7.31	
2210201	住房公积金	7.31	7.31	

注：本表反映单位（或单位）本年度一般公共预算财政拨款支出情况。

一般公共预算财政拨款基本支出决算明细表

公开 06 表

单位：河北古北岳国家森林公园管理委员会

金额单位：万元

人员经费			公用经费						
科目编码	科目名称	决算数	科目编码	科目名称	决算数	科目编码	科目名称	决算数	
301	工资福利支出	111.98	302	商品和服务支出	40.03	307	债务利息及费用支出		
30101	基本工资	61.34	30201	办公费	12.59	30701	国内债务付息		
30102	津贴补贴	13.6	30202	印刷费		30702	国外债务付息		
30103	奖金	3.29	30203	咨询费		310	资本性支出		
30106	伙食补助费		30204	手续费		31001	房屋建筑物购建		
30107	绩效工资		30205	水费	0.36	31002	办公设备购置		
30108	机关事业单位基本养老保险缴费	16.66	30206	电费	0.55	31003	专用设备购置		
30109	职业年金缴费		30207	邮电费	5.54	31005	基础设施建设		
30110	职工基本医疗保险缴费	6.73	30208	取暖费	2.21	31006	大型修缮		
30111	公务员医疗补助缴费		30209	物业管理费	2.62	31007	信息网络及软件购置更新		
30112	其他社会保障缴费	0.65	30211	差旅费	0.04	31008	物资储备		
30113	住房公积金	9.64	30212	因公出国（境）费用		31009	土地补偿		
30114	医疗费		30213	维修（护）费		31010	安置补助		
30199	其他工资福利支出	0.07	30214	租赁费	1.83	31011	地上附着物和青苗补偿		
303	对个人和家庭的补助	2.96	30215	会议费		31012	拆迁补偿		
30301	离休费		30216	培训费		31013	公务用车购置		
30302	退休费			公务接待费		31019	其他交通工具购置		
30303	退职（役）费		30218	专用材料费		31021	文物和陈列品购置		
30304	抚恤金		30224	被装购置费		31022	无形资产购置		
30305	生活补助	2.96	30225	专用燃料费		31099	其他资本性支出		
30306	救济费		30226	劳务费		399	其他支出		
30307	医疗费补助		30227	委托业务费		39906	赠与		
30308	助学金		30228	工会经费	3.64	39907	国家赔偿费用支出		
30309	奖励金		30229	福利费	0.86	39908	对民间非营利组织和群众性自治组织补贴		
30310	个人农业生产补贴		30231	公务用车运行维护费	1.91	39999	其他支出		
30311	代缴社会保险费		30239	其他交通费用	7.87				
30399	其他对个人和家庭的补助		30240	税金及附加费用					
			30299	其他商品和服务支出					
人员经费合计		114.94	公用经费合计						40.03

注：本表反映单位（或单位）本年度一般公共预算财政拨款基本支出明细情况。

一般公共预算财政拨款“三公”经费支出决算表

公开 07 表

单位：河北古北岳国家森林公园管理委员会

金额单位：万元

预算数					
合计	因公出国（境） 费	公务用车购置及运行费			公务接待费
		小计	公务用车购置 费	公务用车运行 费	
1	2	3	4	5	6
2		2		2	
决算数					
合计	因公出国（境） 费	公务用车购置及运行费			公务接待费
		小计	公务用车购置 费	公务用车运行 费	
7	8	9	10	11	12
1.91		1.91		1.91	

注：本表反映单位本年度“三公”经费支出预决算情况。其中：预算数为“三公”经费全年预算数，反映按规定程序调整后的预算数；决算数是包括当年一般公共预算财政拨款和以前年度结转资金安排的实际支出。

政府性基金预算财政拨款收入支出决算表

公开 08 表

单位：河北古北岳国家森林公园管理委员会

金额单位：万元

项目		年初结转 和结余	本年收入	本年支出			年末结转 和结余
功能分类 科目编码	科目名称			小计	基本支出	项目支出	
栏次		1	2	3	4	5	6
合计							

注：本表反映单位（或单位）本年度政府性基金预算财政拨款收入、支出及结转和结余情况。本单位本年度无相关收支及结转结余情况，按要求以空表列示。

国有资本经营预算财政拨款支出决算表

公开 09 表

单位：河北古北岳国家森林公园管理委员会

金额单位：万元

科目		本年支出		
功能分类 科目编码	科目名称	小计	基本支出	项目支出
栏次		1	2	3
合计				

注：本表反映单位本年度国有资本经营预算财政拨款收入、支出及结转结余情况。本单位本年度无相关支出情况，按要求以空表列示。



第三部分 2021 年度单位决算情况说明

一、收入支出决算总体情况说明

本单位 2021 年度收、支总计（含结转和结余）172.68 万元。与 2020 年度决算相比，收支各减少 49.7 万元，下降 22.3%，主要原因是项目资金减少。

二、收入决算情况说明

本单位 2021 年度收入合计 160.11 万元，其中：财政拨款收入 160.01 万元，占 99.9%；其他收入 0.1 万元，占 0.1%。如图所示：

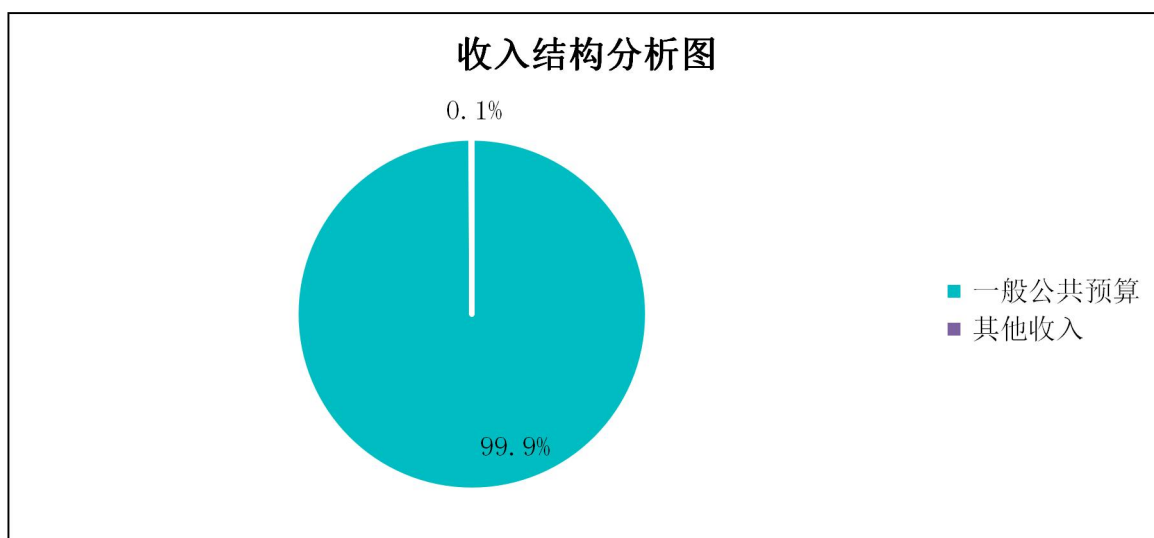


图 1：收入构成情况

三、支出决算情况说明

本单位 2021 年度支出合计 169.38 万元，其中：基本支出 154.99 万元，占 91.5%；项目支出 14.38 万元，占 8.5%。如图所示：

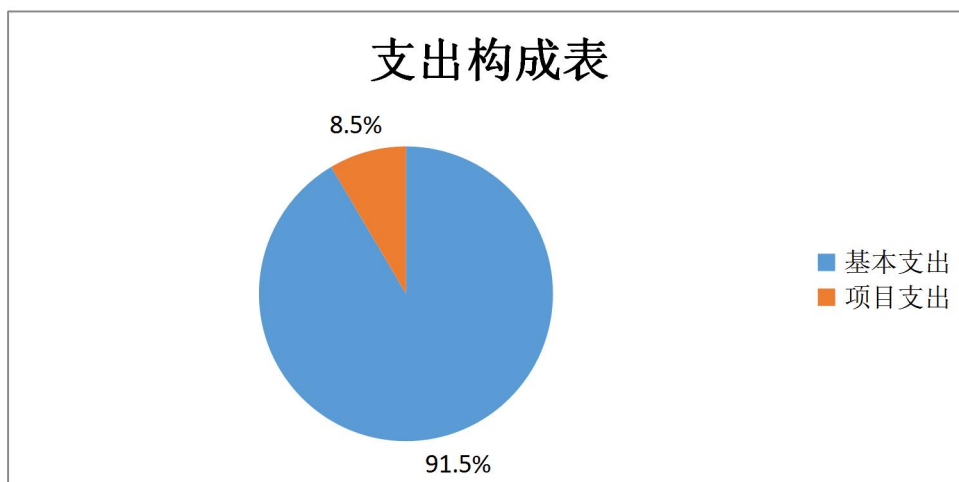


图 2：支出决算构成情况（按支出性质）

四、财政拨款收入支出决算总体情况说明

（一）财政拨款收支与 2020 年度决算对比情况

本单位 2021 年度财政拨款收支均为一般公共预算财政拨款，其中：财政拨款本年收入 160.01 万元，比 2020 年度减少 34.89 万元，降低 17.9%，主要原因是项目减少；本年支出 169.35 万元，比 2020 年度减少 32.4 万元，降低 16.1%，主要原因是项目支出减少。

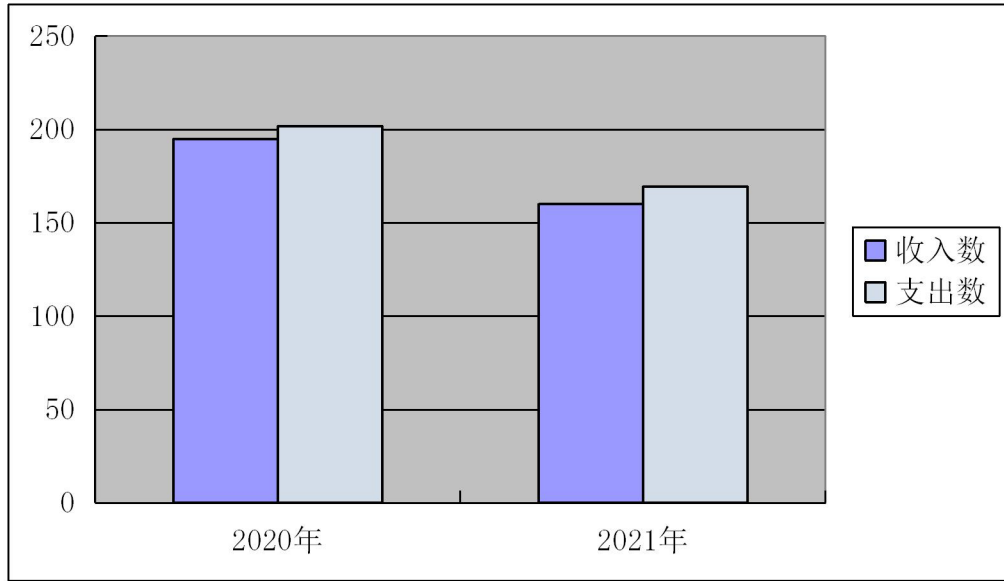


图 3：财政拨款收支与 2020 年度决算对比情况

（二）财政拨款收支与年初预算数对比情况

本单位 2021 年度财政拨款收支均为一般公共预算财政拨款，其中：财政拨款本年收入 160.01 万元，完成年初预算的 88.7%，比年初预算减少 20.45 万元，决算数小于预算数的主要原因是项目经费划拨；本年支出 169.35 万元，完成年初预算的 93.8%，比年初预算增加减少 11.11 万元，决算数小于预算数的主要原因是项目经费划拨。

（三）财政拨款支出决算结构情况。

2021 年度财政拨款支出 169.35 万元，主要用于以下方面：文化旅游体育与传媒支出 148.4 万元，占 87.6%；社会保障和就业支出 9.74 万元，占 5.8%；卫生健康支出 3.9 万元，占 2.3%；住房保障支出 7.31 万元，占 4.3%。如图所示：

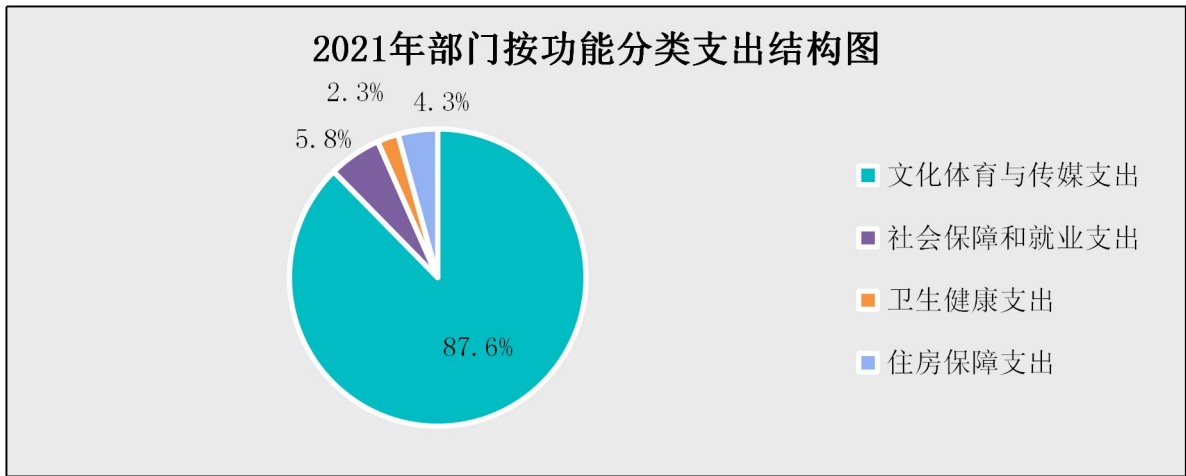


图 4：财政拨款支出决算结构情况（按功能分类）

（四）一般公共预算基本支出决算情况说明

2021 年度财政拨款基本支出 154.97 万元，其中：

人员经费 114.94 万元，主要包括基本工资、津贴补贴、奖金、绩效工资、机关事业单位基本养老保险缴费、职业年金缴费、职工基本医疗保险缴费、住房公积金、医疗费、其他社会保障缴费、其他工资福利支出、生活补助、奖励金、其他对个人和家庭的补助支出；公用经费 40.03 万元，主要包括办公费、手续费、水费、电费、邮电费、取暖费、物业管理费、差旅费、工会经费、福利费、公务用车运行维护费、其他交通费用。

五、一般公共预算“三公”经费支出决算情况说明

（一）“三公”经费财政拨款支出决算总体情况说明

本单位 2021 年度“三公”经费财政拨款支出预算为 2 万元，支出决算为 1.91 万元，完成预算的 95.5%，较预算减少 0.09 万

元，降低 4.5%，主要是继续严格贯彻落实中央“八项规定”精神和厉行节约要求，管理制度不断完善，从严控制“三公”经费开支；较 2020 年度决算增加 0.15 万元，增长 8.5%，主要是公务用车运行经费增加。

(二) “三公”经费财政拨款支出决算具体情况说明

1. 因公出国（境）费支出情况。本单位 2021 年度因公出国（境）费支出预算为 0 万元，支出决算 0 万元，与预算持平，与 2020 年度决算持平，主要是 2021 年度未发生因公出国（境）费支出。其中因公出国（境）团组 0 个、共 0 人，参加其他单位组织的因公出国（境）团组 0 个、共 0 人，无本单位组织的出国（境）团组。

2. 公务用车购置及运行维护费支出情况。本单位 2021 年度公务用车购置及运行维护费预算为 2 万元，支出决算 1.91 万元，完成预算的 95.5%。较预算减少 0.09 万元，降低 4.5%，主要是严格控制支出、厉行节约；较上年增加 0.15 万元，增长 8.5%，主要是公务用车使用增多。其中：

公务用车购置费支出 0 万元：本单位 2021 年度公务用车购置量 0 辆，发生“公务用车购置”经费支出 0 万元。公务用车购置费支出与预算持平，与 2020 年决算持平。

公务用车运行维护费支出 1.91 万元：本单位 2021 年度单位公务用车保有量 1 辆。公车运行维护费支出较预算减少 0.09 万

元，降低 4.5%，主要是严格控制支出、厉行节约；较上年增加 0.15 万元，增长 8.5%，主要是公务用车使用增多。

3. 公务接待费支出情况。本单位 2021 年度公务接待费支出预算为 0 万元，支出决算 0 万元，与预算持平，与 2020 年决算持平。本年度共发生公务接待 0 批次、0 人次。主要是 2021 年度未发生公务接待费支出。

六、预算绩效情况说明

（一）预算绩效管理工作开展情况

根据预算绩效管理要求，本单位组织对 2021 年度一般公共预算项目支出全面开展绩效自评，其中，一级项目 1 个，二级项目 0 个，共涉及资金 7.88 万元，占一般公共预算项目支出总额的 100%。

组织对“唐尧圣迹寻根之旅项目质保金”一级项目开展了重点评价，涉及一般公共预算支出 7.88 万元，从评价情况来看，根据项目预算安排、资金支出以及年初绩效目标和绩效指标设定情况，年度项目绩效目标、指标总体完成情况较好。

（二）单位决算中项目绩效自评结果

本单位在今年单位决算公开中反映唐尧圣迹寻根之旅项目质保金项目绩效自评结果。

唐尧圣迹寻根之旅项目质保金项目自评综述：根据年初设定的绩效目标，唐尧圣迹寻根之旅项目质保金项目绩效自评得分为

96.5分（绩效自评表附后）。全年预算数为7.88万元，执行数为7.88万元，完成预算的100%。项目绩效目标完成情况：通过项目实施，完成了年初设定的各项绩效目标，很好地保证了13个唐尧圣迹寻根之旅建设项目的质量，进一步宣传了唐尧文化，保护了历史文物，群众满意度高。未发现问题。

2021 年度县级预算项目绩效自评表

填报单位： 古北岳管委会

金额单位：万元

一、基本情况	项目名称	唐尧圣迹寻根之旅项目质保金			是否为专项资金			实施（主管）单位	古北岳管委会		
二、预算执行情况	预算安排情况（调整后）			资金到位情况			资金执行情况			预算执行进度	
	预算数	7.879631		到位数	7.879631		执行数	7.879631		（=执行数/预算数*100%）	
	其中：财政资金	7.879631		其中：财政资金	7.879631		其中：财政资金	7.879631			
	其他			其他			其他				
三、目标完成情况	年度预期目标				具体完成情况					总体完成率	
	保证唐尧圣迹寻根之旅项目质量				保证了项目质量，达到了预期目标					100%	
四、年度绩效指标完成情况	一级指标	二级指标	三级指标	指标分值	预期指标值			实际完成值	单项指标完成情况	自评得分	
					符号	值	单位（文字描述）				
	产出指标（50）	数量指标	完成 13 个唐尧圣迹项目建设	15	=	13	建设完成	100%	完成	15	
			指标 2								
			...								
	产出指标（50）	质量指标	项目验收通过率（%）	15	=	100	验收通过率	100%	完成	15	
			指标 2								
			...								
	产出指标（50）	时效指标	工程竣工及时率（%）	10	≧	95	在规定时间内完成	100%	完成	9	
			指标 2								
...											
产出指标（50）	成本指标	项目建设成本	10	≦	180	万元	100%	完成	10		
		指标 2									
		...									

	效益指标 (30)	经济效益指标	指标 1							
			指标 2							
			...							
		社会效益指标	文物保护利用成果的社会效果	30	文字描述		有效保护唐尧文化遗迹	95%	完成	28.5
			指标 2							
			...							
		生态效益指标	指标 1							
			指标 2							
			...							
	可持续影响指标	指标 1								
		指标 2								
		...								
	满意度指标 (10)	满意度指标	服务对象满意度指标	10	≧	90	群众满意度达 90%以上	100%	完成	9
			指标 2							
			...							
	预算执行率 (10)	预算执行率		10						10
	自评总分									96.5
	五、存在问题、原因及下一步整改措施	我委高度重视绩效评价结果的应用，积极探索和建立一套与预算管理相结合、多渠道应用评价结果的有效机制，着力提高绩效意识和财政资金使用效益。下一步将在评价指标体系方面进一步优化，建立更为合理、更为科学的评价指标体系。								

(四) 单位评价项目绩效评价结果

本单位本年度没有财政评价项目绩效评价

七、机关运行经费情况

本单位 2021 年度机关运行经费支出 40.03 万元，比 2020 年度减少 3.5 万元，降低 8.0%。主要原因是完善管理制度，厉行节约，压缩支出。

八、政府采购情况

本单位 2021 年度政府采购支出总额 0 万元，从采购类型来看，政府采购货物支出 0 万元、政府采购工程支出 0 万元、政府采购服务支出 0 万元。授予中小企业合同金额 0 万元，占政府采购支出总额的 0%，其中授予小微企业合同金额 0 万元，占政府采购支出总额的 0%。

九、国有资产占用情况

截至 2021 年 12 月 31 日，本单位共有车辆 1 辆，与上年持平。其中，副部（省）级及以上领导用车 0 辆，主要领导干部用车 0 辆，机要通信用车 0 辆，应急保障用车 1 辆，执法执勤用车 0 辆，特种专业技术用车 0 辆，离退休干部用车 0 辆，其他用车 0 辆；

单位价值 50 万元以上通用设备 0 台（套），比上年增加 0 套，增长 0%；单位价值 100 万元以上专用设备 0 台（套），比上年增加 0 套，增长 0%。

十、其他需要说明的情况

1. 本单位 2021 年度政府性基金预算财政拨款、国有资本经营预算财政拨款无收支及结转结余情况，故政府性基金预算财政拨款收入支出决算表、国有资本经营预算财政拨款支出决算表以空表列示。

2. 由于决算公开表格中金额数值应当保留两位小数，公开

数据为四舍五入计算结果，个别数据合计项与分项之和存在小数点后差额，特此说明。



第四部分 相关名词解释

(一) 财政拨款收入：本年度从本级财政单位取得的财政拨款，包括一般公共预算财政拨款和政府性基金预算财政拨款。

(二) 事业收入：指事业单位开展专业业务活动及辅助活动所取得的收入。

(三) 其他收入：指除上述“财政拨款收入”“事业收入”“经营收入”等以外的收入。

(四) 用事业基金弥补收支差额：指事业单位在用当年的“财政拨款收入”“财政拨款结转和结余资金”“事业收入”“经营收入”“其他收入”不足以安排当年支出的情况下，使用以前年度积累的事业基金（事业单位当年收支相抵后按国家规定提取、用于弥补以后年度收支差额的基金）弥补本年度收支缺口的资金。

(五) 年初结转和结余：指以前年度尚未完成、结转到本年仍按原规定用途继续使用的资金，或项目已完成等产生的结余资金。

(六) 结余分配：指事业单位按照事业单位会计制度的规定从非财政补助结余中分配的事业基金和职工福利基金等。

(七) 年末结转和结余：指单位按有关规定结转到下年或以后年度继续使用的资金，或项目已完成等产生的结余资金。

(八) 基本支出：填列单位为保障机构正常运转、完成日常工作任务而发生的各项支出。

(九) 项目支出：填列单位为完成特定的行政工作任务或事业发展目标，在基本支出之外发生的各项支出

(十) 基本建设支出：填列由本级发展与改革单位集中安排的用于购置固定资产、战略性和应急性储备、土地和无形资产，以及购建基础设施、大型修缮所发生的一般公共预算财政拨款支出，不包括政府性基金、财政专户管理资金以及各类拼盘自筹资金等。

(十一) 其他资本性支出：填列由各级非发展与改革单位集中安排的用于购置固定资产、战备性和应急性储备、土地和无形资产，以及购建基础设施、大型修缮和财政支持企业更新改造所发生的支出。

(十二) “三公”经费：指单位用财政拨款安排的因公出国（境）费、公务用车购置及运行费和公务接待费。其中，因公出国（境）费反映单位公务出国（境）的国际旅费、国外城市间交通费、住宿费、伙食费、培训费、公杂费等支出；公务用车购置及运行费反映单位公务用车购置支出（含车辆购置税、牌照费）及按规定保留的公务用车燃料费、维修费、过桥过路费、保险费、安全奖励费用等支出；公务接待费反映单位按规定开支的各类公务接待（含外宾接待）支出。

(十三) 其他交通费用：填列单位除公务用车运行维护费以外的其他交通费用。如公务交通补贴、租车费用、出租车费用，飞机、船舶等燃料费、维修费、保险费等。

(十四) 公务用车购置：填列单位公务用车车辆购置支出（含车辆购置税、牌照费）。

（十五）其他交通工具购置：填列单位除公务用车外的其他各类交通工具（如船舶、飞机等）购置支出（含车辆购置税、牌照费）。

（十六）机关运行经费：指为保障行政单位（包括参照公务员法管理的事业单位）运行用于购买货物和服务的各项资金，包括办公及印刷费、邮电费、差旅费、会议费、福利费、日常维修费、专用材料以及一般设备购置费、办公用房水电费、办公用房取暖费、办公用房物业管理费、公务用车运行维护费以及其他费用。

（十七）经费形式：按照经费来源，可分为财政拨款、财政性资金基本保证、财政性资金定额或定项补助、财政性资金零补助四类。