

# 唐县文化馆 2018 年度部门决算

二〇一九年七月

# 目 录

## 第一部分 唐县文化馆概况

- 一、部门职责
- 二、部门决算单位构成

## 第二部分 2018年度唐县文化馆部门决算报表

- 一、收入支出决算总表
- 二、收入决算表
- 三、支出决算表
- 四、财政拨款收入支出决算总表
- 五、一般公共预算财政拨款收入支出决算表
- 六、一般公共预算财政拨款基本支出决算表
- 七、政府性基金预算财政拨款收入支出决算表
- 八、国有资本经营预算财政拨款收入支出决算表
- 九、“三公”经费等相关信息统计表
- 十、政府采购情况表

## 第三部分 2018年度唐县文化馆部门决算情况说明

- 一、收入支出决算总体情况说明
- 二、收入决算情况说明
- 三、支出决算情况说明
- 四、财政拨款收入支出决算情况说明

五、一般公共预算财政拨款“三公”经费支出决算情况说明

六、预算绩效情况说明

七、其他重要事项的情况说明

#### 第四部分 名词解释

# 第一部分 部门概况

## 一、部门职责

唐县文化馆隶属唐县文广新局，是独立核算的的差额拨款事业单位。主要职责是：文艺活动及演出的组织、文化交流与宣传。

1、在县委、县政府及上级有关部门的指导下，认真贯彻党和政府的各项方针、政策、法律、法规，严格按照“双百”方针、“两为”方向，认真开展各项工作。

2、配合县委、县政府中心工作，组织丰富多彩、群众喜闻乐见的文化活动，更好的繁荣全县群众文化生活。

3、组织县乡文化馆、站辅导员的培训，不断提高基层文化辅导员、业务骨干的政治、业务素质。

4、负责全县非物质文化遗产的挖掘、整理、申报、保护工作，逐步建立国家省市县非遗名录体系。

5、繁荣全县文艺创作，以美术、书法、小品、戏剧等形式讴歌新时代。

6、努力完成县委、县政府各级领导交办的其它工作。

### （二）单位基本情况

我单位编制人数 19 人，财政补助 20 人，与预算一致。实有人数 20 人，其中：在职 9 人，退休 11 人。

## 二、部门决算单位构成

唐县文化馆2018年部门决算单位1个，执行行政事业单位会计制度。

# 第二部分

## 2018 年度部门决算报表

## 收入支出决算总表

公开 01 表

部门：唐县文化馆

金额单位：万元

收入			支出		
项目	行次	金额	项目	行次	金额
栏次		1	栏次		2
一、财政拨款收入	1	533.73	一、一般公共服务支出	28	
二、上级补助收入	2		二、外交支出	29	
三、事业收入	3		三、国防支出	30	
四、经营收入	4		四、公共安全支出	31	
五、附属单位上缴收入	5		五、教育支出	32	
六、其他收入	6		六、科学技术支出	33	
	7		七、文化体育与传媒支出	34	338.33
	8		八、社会保障和就业支出	35	18.62
	9		九、医疗卫生与计划生育支出	36	5.67
	10		十、节能环保支出	37	
	11		十一、城乡社区支出	38	
	12		十二、农林水支出	39	
	13		十三、交通运输支出	40	
	14		十四、资源勘探信息等支出	41	
	15		十五、商业服务业等支出	42	
	16		十六、金融支出	43	
	17		十七、援助其他地区支出	44	
	18		十八、国土海洋气象等支出	45	
	19		十九、住房保障支出	46	6.40
	20		二十、粮油物资储备支出	47	
	21		二十一、其他支出	48	
	22		二十二、债务还本支出	49	
	23		二十三、债务付息支出	50	
本年收入合计	24	533.73	本年支出合计	51	369.02
用事业基金弥补收支差额	25		结余分配	52	
年初结转和结余	26	7.16	年末结转和结余	53	171.86
总计	27	540.89	总计	54	540.89

注：本表反映部门本年度的总收支和年末结转结余情况。



## 收入决算表

公开 02 表

部门：唐县文化馆

金额单位：万元

项目							
功能分类科目编码	科目名称	本年收 入合计	财政拨 款收入	上级补助 收入	事 业 收 入	经 营 收 入	附 属 单 位 缴 收 收 入 其他收入
栏次		1	2	3	4	5	6
合计		533.73	533.73				
207	文化体育与传媒支出	503.04	503.04				
20701	文化	503.04	503.04				
2070105	文化展示及纪念机构	10.00	10.00				
2070109	群众文化	493.04	493.04				
208	社会保障和就业支出	18.62	18.62				
20805	行政事业单位离退休	18.62	18.62				
2080502	事业单位离退休	3.68	3.68				
2080505	机关事业单位基本养老保险缴费支出	10.67	10.67				
2080506	机关事业单位职业年金缴费支出	4.27	4.27				
210	医疗卫生与计划生育支出	5.67	5.67				
21011	行政事业单位医疗	5.67	5.67				
2101102	事业单位医疗	5.67	5.67				
221	住房保障支出	6.40	6.40				
22102	住房改革支出	6.40	6.40				
2210201	住房公积金	6.40	6.40				

注：本表反映部门本年度取得的各项收入情况。

## 支出决算表

公开 03 表

部门：唐县文化馆

金额单位：万元

项目		本年支出 合计	基本支出	项目支出	上缴 上级 支出	经营 支出	对附属单 位补助支 出
功能分类科目 编码	科目名称						
栏次		1	2	3	4	5	6
合计		369.02	110.15	258.87			
207	文化体育与传媒支出	338.33	79.46	258.87			
20701	文化	338.18	79.46	258.72			
2070105	文化展示及纪念机构	10.00	10.00				
2070109	群众文化	321.70	69.46	252.23			
2070199	其他文化支出	6.49		6.49			
20799	其他文化体育与传媒支出	0.15		0.15			
2079999	其他文化体育与传媒支出	0.15		0.15			
208	社会保障和就业支出	18.62	18.62				
20805	行政事业单位离退休	18.62	18.62				
2080502	事业单位离退休	3.68	3.68				
2080505	机关事业单位基本养老保险缴费支出	10.67	10.67				
2080506	机关事业单位职业年金缴费支出	4.27	4.27				
210	医疗卫生与计划生育支出	5.67	5.67				
21011	行政事业单位医疗	5.67	5.67				
2101102	事业单位医疗	5.67	5.67				
221	住房保障支出	6.40	6.40				
22102	住房改革支出	6.40	6.40				
2210201	住房公积金	6.40	6.40				

注：本表反映部门本年度各项支出情况。

财政拨款收入支出决算总表

公开 04 表

部门：唐县文化馆

金额单位：万元

收 入			支 出				
项目	行次	金额	项目	行次	合计	一般公共 预算 财政拨 款	政府性基金预算 财政拨款
栏次		1	栏次	2	3	4	
一、一般公共预算财政拨款	1	533.73	一、一般公共服务支出	29			
二、政府性基金预算财政拨款	2		二、外交支出	30			
	3		三、国防支出	31			
	4		四、公共安全支出	32			
	5		五、教育支出	33			
	6		六、科学技术支出	34			
	7		七、文化体育与传媒支出	35	338.33	338.33	
	8		八、社会保障和就业支出	36	18.62	18.62	
	9		九、医疗卫生与计划生育支出	37	5.67	5.67	
	10		十、节能环保支出	38			
	11		十一、城乡社区支出	39			
	12		十二、农林水支出	40			
	13		十三、交通运输支出	41			
	14		十四、资源勘探信息等支出	42			
	15		十五、商业服务业等支出	43			
	16		十六、金融支出	44			
	17		十七、援助其他地区支出	45			
	18		十八、国土海洋气象等支出	46			
	19		十九、住房保障支出	47	6.40	6.40	
	20		二十、粮油物资储备支出	48			
	21		二十一、其他支出	49			
	22		二十二、债务还本支出	50			
	23		二十三、债务付息支出	51			
本年收入合计	24	533.73	本年支出合计	52	369.02	369.02	
年初财政拨款结转和结余	25	7.16	年末财政拨款结转和结余	53	171.86	171.86	
一般公共预算财政拨款	26	7.16		54			
政府性基金预算财政拨款	27			55			
总计	28	540.89	总计	56	540.89	540.89	

注：本表反映部门本年度一般公共预算财政拨款和政府性基金预算财政拨款的总收支和年末结转结余情况。

# 一般公共预算财政拨款支出决算表

公开 05 表

部门：唐县文化馆

金额单位：万元

项目		本年支出		
功能分类科目编码	科目名称	小计	基本支出	项目支出
栏次		1	2	3
合计		369.02	110.15	258.87
207	文化体育与传媒支出	338.33	79.46	258.87
20701	文化	338.18	79.46	258.72
2070105	文化展示及纪念机构	10.00	10.00	
2070109	群众文化	321.70	69.46	252.23
2070199	其他文化支出	6.49		6.49
20799	其他文化体育与传媒支出	0.15		0.15
2079999	其他文化体育与传媒支出	0.15		0.15
208	社会保障和就业支出	18.62	18.62	
20805	行政事业单位离退休	18.62	18.62	
2080502	事业单位离退休	3.68	3.68	
2080505	机关事业单位基本养老保险缴费支出	10.67	10.67	
2080506	机关事业单位职业年金缴费支出	4.27	4.27	
210	医疗卫生与计划生育支出	5.67	5.67	
21011	行政事业单位医疗	5.67	5.67	
2101102	事业单位医疗	5.67	5.67	
221	住房保障支出	6.40	6.40	
22102	住房改革支出	6.40	6.40	
2210201	住房公积金	6.40	6.40	

一般公共预算财政拨款基本支出决算表

公开 06 表

部门：唐县文化馆

金额单位：万元

人员经费			公用经费					
科目编码	科目名称	决算数	科目编码	科目名称	决算数	科目编码	科目名称	决算数
301	工资福利支出	96.00	302	商品和服务支出	9.81	307	债务利息及费用支出	
30101	基本工资	45.43	30201	办公费	2.71	30701	国内债务付息	
30102	津贴补贴		30202	印刷费		30702	国外债务付息	
30103	奖金		30203	咨询费		310	资本性支出	
30106	伙食补助费		30204	手续费		31001	房屋建筑物购建	
30107	绩效工资	20.44	30205	水费	0.07	31002	办公设备购置	
30108	机关事业单位基本养老保险缴费	10.67	30206	电费	0.20	31003	专用设备购置	
30109	职业年金缴费	4.27	30207	邮电费		31005	基础设施建设	
30110	职工基本医疗保险缴费	5.67	30208	取暖费	1.00	31006	大型修缮	
30111	公务员医疗补助缴费		30209	物业管理费		31007	信息网络及软件购置更新	
30112	其他社会保障缴费	0.27	30211	差旅费		31008	物资储备	
30113	住房公积金	6.40	30212	因公出国（境）费用		31009	土地补偿	
30114	医疗费		30213	维修（护）费		31010	安置补助	
30199	其他工资福利支出	2.85	30214	租赁费		31011	地上附着物和青苗补偿	
303	对个人和家庭的补助	4.34	30215	会议费		31012	拆迁补偿	
30301	离休费		30216	培训费		31013	公务用车购置	
30302	退休费		30217	公务接待费		31019	其他交通工具购置	
30303	退职（役）费		30218	专用材料费		31021	文物和陈列品购置	
30304	抚恤金		30224	被装购置费		31022	无形资产购置	
30305	生活补助	3.65	30225	专用燃料费		31099	其他资本性支出	
30306	救济费		30226	劳务费	2.79	399	其他支出	
30307	医疗费补助		30227	委托业务费		39906	赠与	
30308	助学金		30228	工会经费	0.59	39907	国家赔偿费用支出	
30309	奖励金		30229	福利费	1.45	39908	对民间非营利组织和群众性自治组织补贴	
30310	个人农业生产补贴		30231	公务用车运行维护费		39999	其他支出	
30399	其他对个人和家庭的补助支出	0.69	30239	其他交通费用	1.00			
			30240	税金及附加费用				
			30299	其他商品和服务支出				
人员经费合计		100.34	公用经费合计					9.81

一般公共预算财政拨款“三公”经费支出决算表

公开 07 表

部门：唐县文化馆

金额单位：万元

预算数						决算数					
合计	因公出国 (境)费	公务用车购置及运 行费			公务接待费	合计	因公出国 (境)费	公务用车购置及 运行费			公务接待费
		小计	公务用 车购置 费	公务 用车 运行 费				小计	公务 用车 购置 费	公务 用车 运行 费	
1	2	3	4	5	6	7	8	9	10	11	12

## 政府性基金预算财政拨款收入支出决算表

公开 08 表

部门：唐县文化馆

金额单位：万元

项目				本年支出			
功能分类科目编码	科目名称			年初结转和结余	本年收入	小计	
栏次		1	2	3	4	5	6
合计							

## 国有资本经营预算财政拨款支出决算表

公开 09 表

编制单位：唐县文化馆

金额单位：万元

科目		本年支出		
功能分类科目编码	科目名称	小计	基本支出	项目支出
栏次		1	2	3
合计				



## 政府采购情况表

公开 10 表

编制单位：唐县文化馆

金额单位：万元

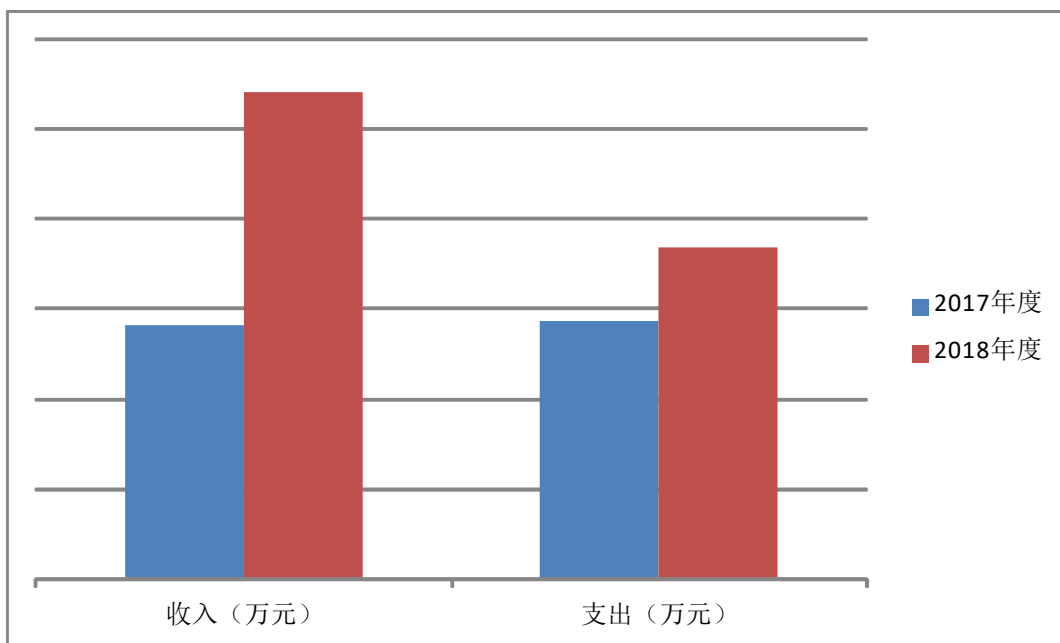
		采购计划金额					
项目	总计	采购预算（财政性资金）				非财政性资金	
		合计	一般公共预算	政府性基金预算	其他资金		
栏次	1	2	3	4	5	6	
合 计							
货物							
工程							
服务							
		实际采购金额					
项目	总计	采购预算（财政性资金）				非财政性资金	
		合计	一般公共预算	政府性基金预算	其他资金		
栏次	7	8	9	10	11	12	
合 计							
货物							
工程							
服务							

# 第三部分

## 部门决算情况说明

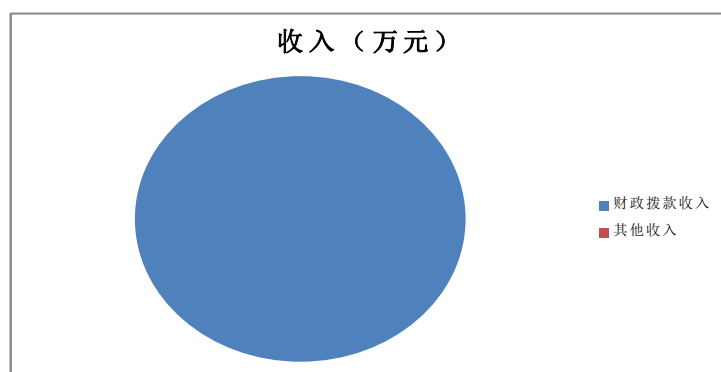
## 一、收入支出决算总体情况说明

2018 年度唐县文化馆收入总计（含结转和结余）540.89 万元。与 2017 年度决算相比，收入增加 259.39 万元，增加了 92.15%，主要原因是项目资金增加。2018 年支出总计 369.02 万元，与 2017 年度决算相比，支出增加 82.39 万元，增加了 29%，主要原因是项目资金增加。如图所示：



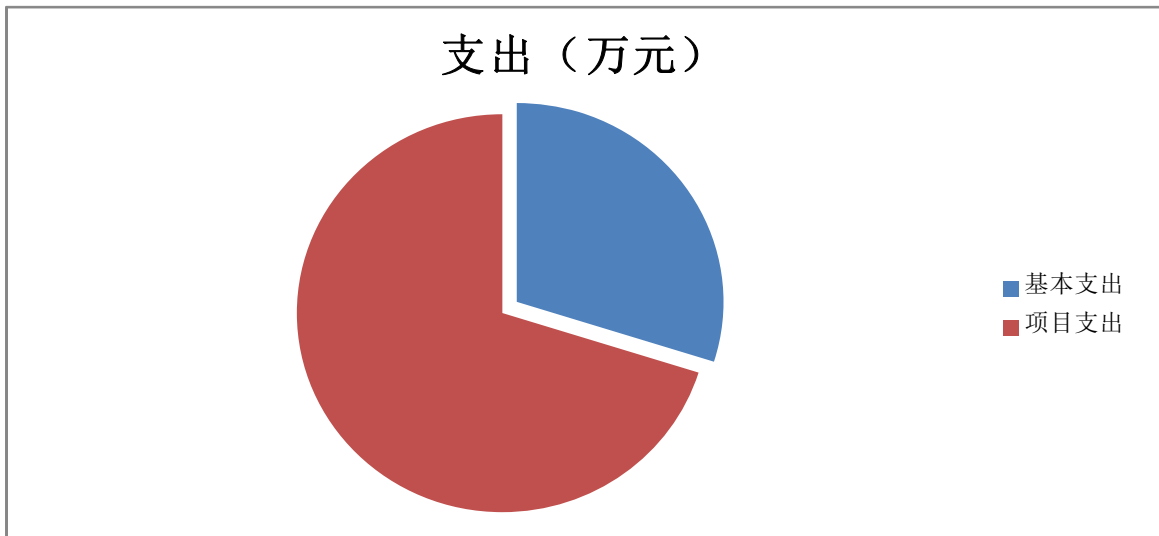
## 二、收入决算情况说明

本年收入合计 533.73 万元，其中：财政拨款收入 533.73 万元，占 100%；其他收入 0 万元，占 0%。如图所示：



### 三、支出决算情况说明

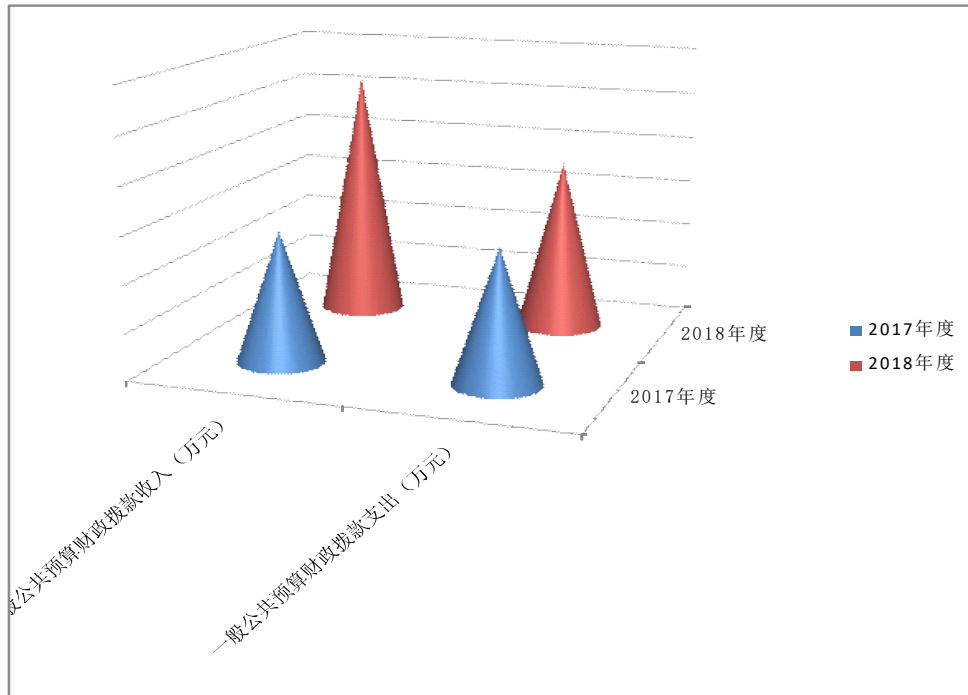
唐县文化馆本年支出合计 369.02 万元，其中：基本支出 110.15 万元，占 30%，其中人员经费 100.34 万元，日常公用经费 9.81 万元；项目支出 258.87 万元，占 70%，均为行政事业类项目形成的支出。如图所示：



### 四、财政拨款收入支出决算情况说明

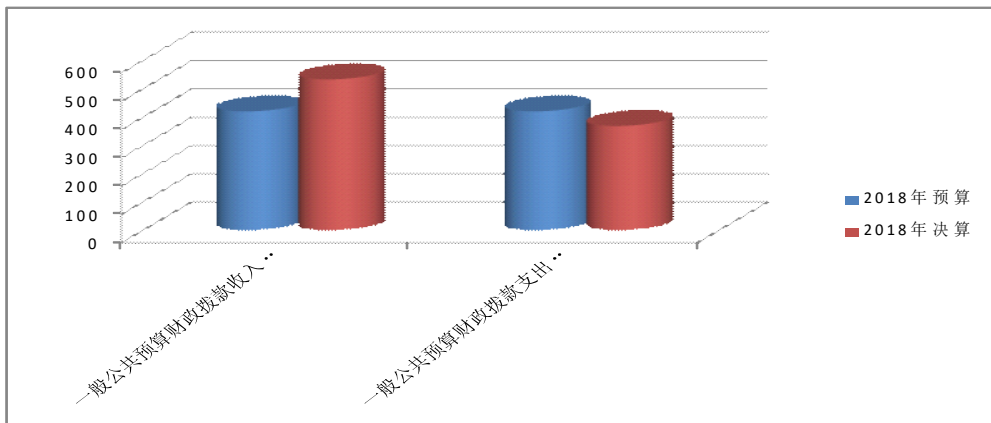
#### （一）财政拨款收支与 2017 年度决算对比情况

唐县文化馆 2018 年度形成的县级财政拨款收支为一般公共预算财政拨款，其中一般公共预算财政拨款本年收入 533.73 万元，比 2017 年度增加了 252.23 万元，增加 90%，主要原因是项目资金增加。一般公共预算财政拨款本年支出 369.02 万元，比 2017 年度增加 82.39 万元，增长 29%，主要原因是项目资金支出增加。如图所示：



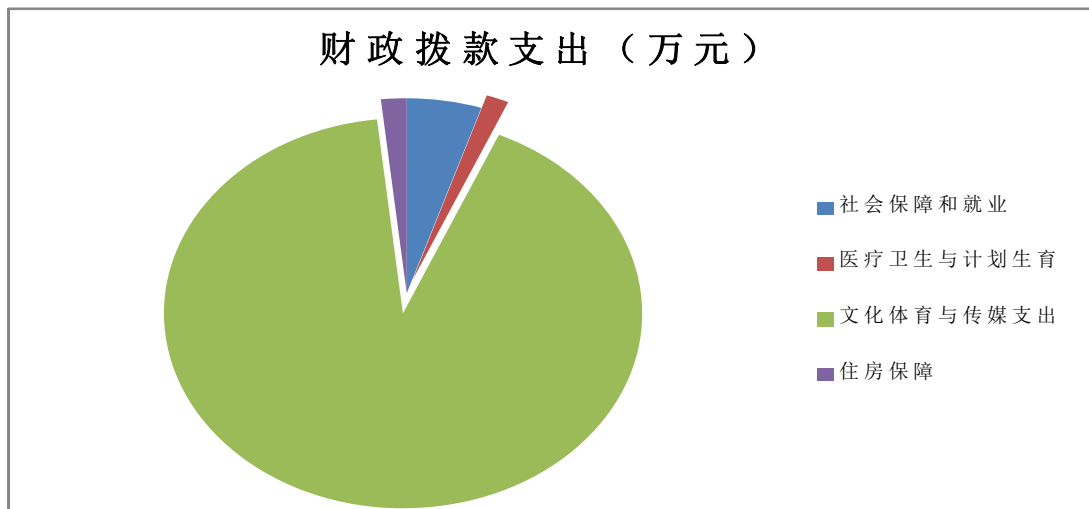
## (二) 财政拨款收支与年初预算数对比情况

2018 年度一般公共预算财政拨款收入 533.73 万元，完成年初预算的 126.89%，比年初预算增加 113.1 万元。决算数大于预算数主要原因是人员经费和项目资金增加；本年支出 369.02 万元，完成年初预算的 87.73%，比年初预算减少 51.61 万元。决算数小于预算数主要原因是项目资金结转结余。如图所示：



## (三) 财政拨款支出决算结构情况

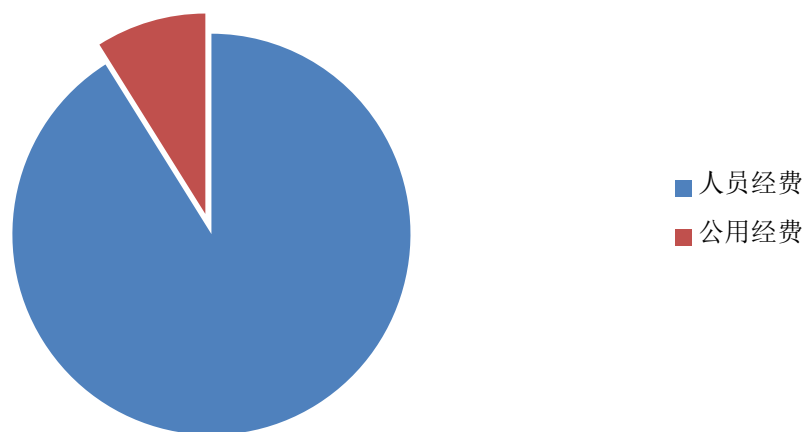
2018 年度唐县文化馆财政拨款支出 369.02 万元，主要用于以下方面：文化体育与传媒支出 338.33 万元，占 91.68%；社会保障和就业支出 18.62 万元，占 5.04%；医疗卫生与计划生育支出 5.67 万元，占 1.54%；住房保障支出 6.4 万元，占 1.74%。如图所示：



#### （四）一般公共预算财政拨款基本支出决算情况说明

2018 年度一般公共预算财政拨款基本支出 110.15 万元，其中：人员经费 100.34 万元，主要包括基本工资、津贴补贴、奖金、绩效工资、机关事业单位基本养老保险缴费、职业年金缴费、职工基本医疗保险缴费、住房公积金、其他社会保障缴费、其他工资福利支出、退休费、抚恤金、生活补助、奖励金、其他对个人和家庭的补助支出；公用经费 9.81 万元，主要包括办公费、水费、电费、取暖费、劳务费、工会经费、福利费、其他交通费用。如图所示：

一般公共预算财政拨款基本支出**110.15**  
(万元)



五、一般公共预算财政拨款“三公”经费支出决算情况说明

(一) 因公出国(境)费

我单位 2018 年无此项支出。

(二) 公务用车及运行维护费

我单位 2018 年无此项支出。

(三) 公务接待费

我单位 2018 年无此项支出。

六、预算绩效情况说明

(一) 预算绩效管理工作开展情况

根据预算绩效管理要求,2018 年度承担的项目均设定了绩效目标、指标和评价标准。唐县文化馆以“部门职责—工作活动”为依据,确定部门预算项目和预算额度,清晰描述预算项

目开支范围和内容，确定预算项目的绩效目标、绩效指标和评价标准，为预算绩效控制、绩效分析、绩效评价打下好的基础。

## **(二) 预算项目绩效评价开展情况**

按照预算绩效管理要求，唐县文化馆对 2018 年初确定的部门一般公共预算支出项目全面开展了绩效自评。

2018 唐县文化馆申报项目包括中央补助地方公共文化服务体系专项资金、中央补助文化馆免费专项资金等项目，编制了项目目标并纳入预算安排。强化了单位财政资金管理，提高了财政资金使用效率。通过项目支出绩效评价，较好的完成了各项绩效指标，项目绩效评价总体良好以上，公众满意度较高，在促进文化、服务社会公众、保障和改善民生等方面发挥了积极作用。

## **七、其他重要事项的说明**

### **(一) 机关运行经费情况**

唐县文化馆无机关运行经费。

### **(二) 政府采购情况**

2018 年度无政府采购。

### **(三) 国有资产占用情况**

截至 2018 年 12 月 31 日，本部门共有车辆 1 辆。

### **(四) 其他需要说明的情况**



唐县文化馆 2018 年度无国有资本经营预算收支。国有资本经营预算财政拨款支出决算表以空表列示。

## 第四部分 名词解释

**（一）财政拨款收入：**本年度从本级财政部门取得的财政拨款，包括一般公共预算财政拨款和政府性基金预算财政拨款。

**（二）年初结转和结余：**指以前年度尚未完成、结转到本年仍按原规定用途继续使用的资金，或项目已完成等产生的结余资金。

**（三）年末结转和结余：**指单位按有关规定结转到下年或以后年度继续使用的资金，或项目已完成等产生的结余资金。

**（四）基本支出：**填列单位为保障机构正常运转、完成日常工作任务而发生的各项支出。

**（五）项目支出：**填列单位为完成特定的行政工作任务或事业发展目标，在基本支出之外发生的各项支出

**（六）资本性支出（基本建设）：**填列切块由发展改革部门安排的基本建设支出，对企业补助支出不在此科目反映。

**（七）资本性支出：**填列各单位安排的资本性支出。切块由发展改革部门安排的基本建设支出不在此科目反映。

**（八）“三公”经费：**指部门用财政拨款安排的因公出国（境）费、公务用车购置及运行费和公务接待费。其中，因公出国（境）费反映单位公务出国（境）的国际旅费、国外城市间交通费、住宿费、伙食费、培训费、公杂费等支出；公务用车购置及运行费反映单位公务用车购置支出（含车辆购置税）及租用费、燃料费、维修费、过路过桥费、保险费、安全奖励

费用等支出；公务接待费反映单位按规定开支的各类公务接待（含外宾接待）支出。

**（九）其他交通费用：**填列单位除公务用车运行维护费以外的其他交通费用。如公务交通补贴、租车费用、出租车费用、飞机、船舶等的燃料费、维修费、保险费等。

**（十）公务用车购置：**填列单位公务用车购置支出（含车辆购置税、牌照费）。

**（十一）其他交通工具购置：**填列单位除公务用车外的其他各类交通工具（如船舶、飞机）购置支出（含车辆购置税、牌照费）。

**（十二）机关运行经费：**指为保障行政单位（包括参照公务员法管理的事业单位）运行用于购买货物和服务的各项资金，包括办公及印刷费、邮电费、差旅费、会议费、福利费、日常维修费、专用材料以及一般设备购置费、办公用房水电费、办公用房取暖费、办公用房物业管理费、公务用车运行维护费以及其他费用。

**（十三）经费形式：**按照经费来源，可分为财政拨款、财政性资金基本保证、财政性资金定额或定项补助、财政性资金零补助四类。